

THAILAND STEEL OUTLOOK

March 2022

รายงานสถานการณ์อุตสาหกรรมเหล็ก เดือนมีนาคม ปี พ.ศ. 2565

สรุปสถานการณ์อุตสาหกรรมเหล็กโลก

- การผลิตเหล็กดิบของโลก
- ราคาผลิตภัณฑ์เหล็กของจีน
- ราคาผลิตภัณฑ์เหล็กในตลาดเอเชีย

สรุปสถานการณ์อุตสาหกรรมเหล็กไทย

- สถานการณ์การผลิตเหล็กของไทย
- การบริโภคเหล็กสำเร็จรูปของไทย
- การนำเข้าผลิตภัณฑ์เหล็ก
- การส่งออกผลิตภัณฑ์เหล็ก



สรุปสถานการณ์อุตสาหกรรมเหล็กโลก

เดือนมีนาคม ปี 2565



การผลิตเหล็กดิบของโลก

ยอดผลิตเหล็กดิบของโลกในเดือนมีนาคม ปี 2565 อยู่ที่ 161 ล้านตัน

หดตัว ร้อยละ 5.8 เมื่อเทียบกับช่วงเดียวกันของปีก่อน โดยในเดือนมีนาคม 2565 นี้ ภูมิภาคที่มีการผลิตเหล็กดิบที่ขยายตัวเมื่อเทียบกับช่วงเดียวกันของปีก่อนมีเพียงภูมิภาคเดียว ได้แก่ อเมริกาใต้ โดยมีการผลิตเหล็กดิบขยายตัว ร้อยละ 1.7 ในขณะที่หลายภูมิภาคมีการผลิตเหล็กดิบหดตัวเมื่อเทียบกับปีก่อน อาทิเช่น เอเชียโอเชียเนีย ยุโรป (27) และภูมิภาคอเมริกาเหนือ โดยการผลิตเหล็กดิบหดตัวลง ร้อยละ 5 ร้อยละ 8.5 และร้อยละ 2.8 ตามลำดับ สำหรับกลุ่มประเทศ CIS รวมรัสเซียและยูเครน มีการผลิตเหล็กดิบลดลง ร้อย 19.2 เมื่อเทียบกับช่วงเดียวกันของปีก่อน

ในเดือนมีนาคม ปี 2565 ประเทศจีนผู้ผลิตเหล็กดิบรายใหญ่ที่สุดของโลก มียอดการผลิตเหล็กดิบ อยู่ที่ 88.3 ล้านตัน ปรับลดลงเมื่อเทียบกับช่วงเดียวกันของปีก่อน ร้อยละ 6.4 สำหรับยอดการผลิตเหล็กดิบ ของประเทศอินเดียอยู่ที่ 10.9 ล้านตัน ขยายตัว ร้อยละ 4.4 เมื่อเทียบกับช่วงเดียวกันของปีก่อน และยอด การผลิตเหล็กดิบของประเทศญี่ปุ่น อยู่ที่ 8 ล้านตัน ปรับตัวลดลง ร้อยละ 4.3 เมื่อเทียบกับช่วงเดียวกันของ ปีก่อน

Crude Steel Production MARCH 2022

WORLD

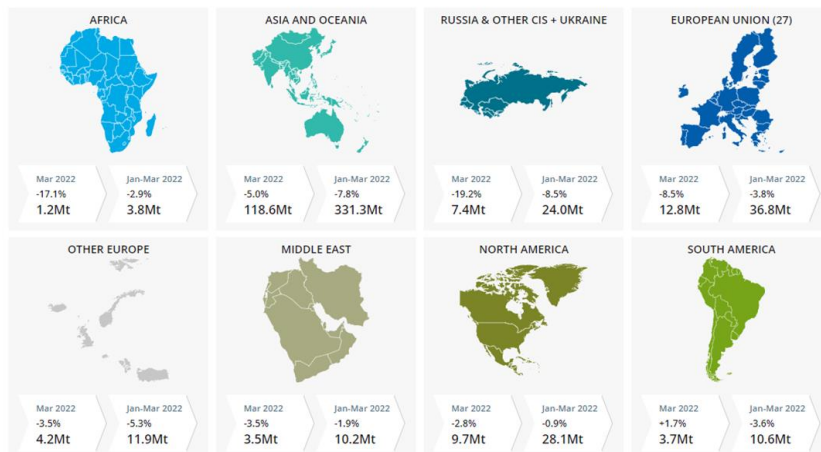
Mar 2022
-5.8%

161.0Mt

Jan-Mar 2022
-6.8%

456.6Mt

REGIONS



Source : Worldsteel Association

ข้อมูลในรายงาน สิ่งพิมพ์ และเว็บไซต์ที่ได้จัดทำขึ้นมาจากแหล่งข้อมูลที่เชื่อถือได้ อย่างไรก็ตาม สถาบันเหล็กและเหล็กกล้าแห่งประเทศไทยไม่รับประกันความ ถูกต้อง ครบถ้วนและพอเพียงของข้อมูลเหล่านี้ ความเห็นหรือการคาดการณ์ใดๆ ต่อเหตุการณ์ในอนาคตอาจแตกต่างจากเหตุการณ์ที่จะเกิดขึ้นจริง นอกจากนี้ สถาบันเหล็กและเหล็กกล้าแห่งประเทศไทยขอสงวนสิทธิในการเปลี่ยนแปลงและแก้ไขข้อมูล รวมถึงความเห็นและการประมาณการใดๆ โดยไม่ต้องแจ้งล่วงหน้า

สรุปสถานการณ์ด้านราคา

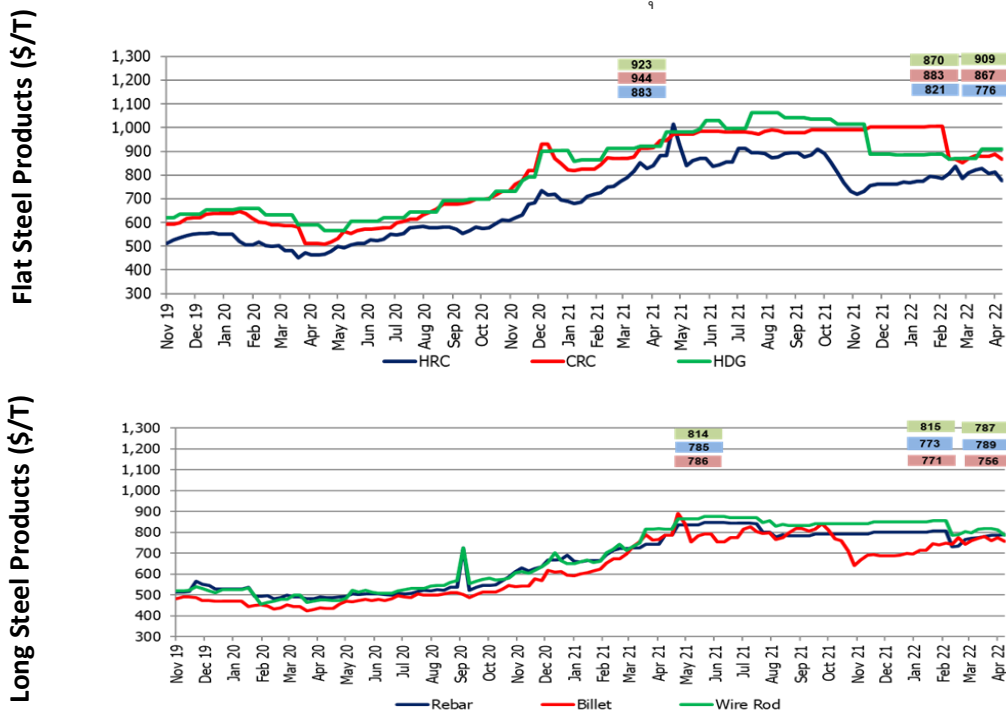


ราคาผลิตภัณฑ์เหล็กของจีน

ภาพรวมราคาเหล็กในประเทศจีน ในช่วงสัปดาห์สุดท้ายของเดือนเมษายน 2565 ด้านราคาผลิตภัณฑ์เหล็กทรงแบน โดยราคาผลิตภัณฑ์เหล็กแผ่นรีดร้อน (HRC) และราคาเหล็กแผ่นรีดเย็น (CRC) ปรับตัวลง ร้อยละ 5.5 และร้อยละ 1.8 จากช่วงเดียวกันของเดือนก่อน มีราคาเฉลี่ยอยู่ที่ประมาณ 776 ดอลลาร์สหรัฐฯ ต่อตัน และ 867 ดอลลาร์สหรัฐฯ ต่อตัน ตามลำดับ ด้านและราคาเหล็กแผ่นเคลือบสังกะสีแบบจุ่มร้อน (HDG) ราคาปรับตัวขึ้นจากช่วงเดียวกันของเดือนก่อน ร้อยละ 4.5 มีราคาเฉลี่ยประมาณ 909 ดอลลาร์สหรัฐฯ ต่อตัน

ราคาผลิตภัณฑ์เหล็กทรงยาวของจีน ในช่วงสัปดาห์สุดท้ายของเดือนเมษายน 2565 ราคาบิลเล็ต (Billet) และราคาเหล็กถวด (Wire rod) ปรับตัวลง ร้อยละ 1.9 และร้อยละ 3.4 เมื่อเทียบกับช่วงเดียวกันของเดือนก่อน มีราคาเฉลี่ยอยู่ที่ 756 ดอลลาร์สหรัฐฯ ต่อตัน และ 787 ดอลลาร์สหรัฐฯ ต่อตัน ตามลำดับ ในขณะที่ราคาเหล็กเส้น (Rebar) ปรับตัวขึ้น ร้อยละ 2 เมื่อเทียบกับช่วงเดียวกันของเดือนก่อน มีราคาเฉลี่ยอยู่ที่ 789 ดอลลาร์สหรัฐฯ ต่อตัน ราคาที่มีความผันผวนนี้เป็นผลจากอุปสงค์และอุปทานในประเทศจีนจากการแพร่ระบาดของโควิด 19 และมาตรการการควบคุมการแพร่ระบาดที่กระทบต่ออุปสงค์และอุปทานในประเทศ

กราฟแสดงราคาผลิตภัณฑ์เหล็กของจีนในช่วงสัปดาห์สุดท้ายของเดือนเมษายน 2565



Source: Steel Business Briefing

ข้อมูลในรายงาน สิ่งพิมพ์ และเว็บไซต์ที่ได้จัดทำขึ้นมาจากแหล่งข้อมูลที่เชื่อถือได้ อย่างไรก็ตาม สถาบันเหล็กและเหล็กกล้าแห่งประเทศไทยไม่รับประกันความถูกต้อง ครบถ้วนและพอเพียงของข้อมูลเหล่านี้ ความเห็นหรือการคาดการณ์ใดๆ ต่อเหตุการณ์ในอนาคตอาจแตกต่างจากเหตุการณ์ที่เกิดขึ้นจริง นอกจากนี้ สถาบันเหล็กและเหล็กกล้าแห่งประเทศไทยขอสงวนสิทธิ์ในการเปลี่ยนแปลงและแก้ไขข้อมูล รวมถึงความเห็นและการประมาณการใดๆ โดยไม่ต้องแจ้งล่วงหน้า

สรุปสถานการณ์ด้านราคา



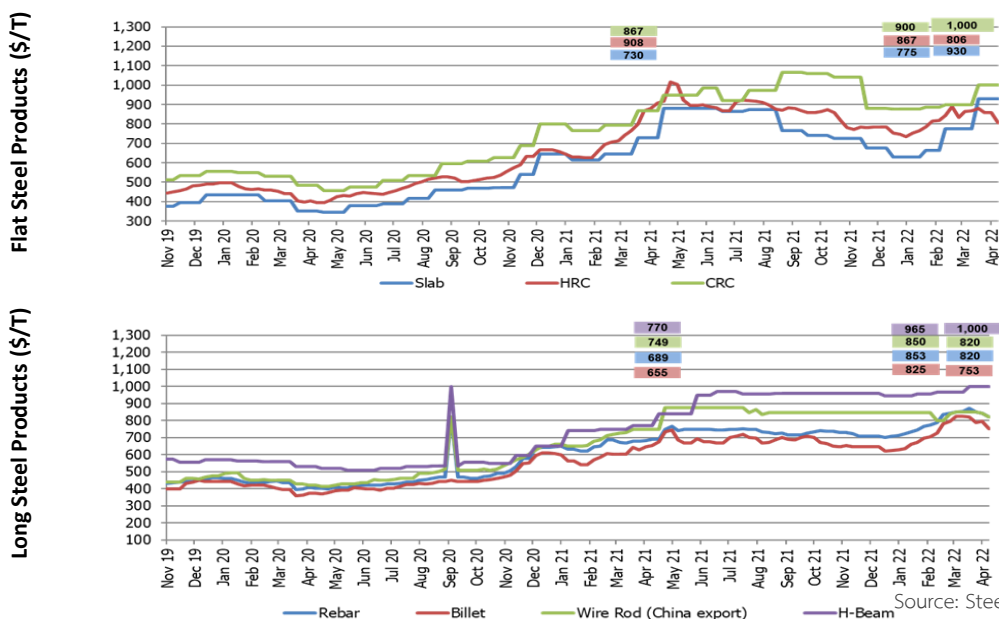
ราคาผลิตภัณฑ์เหล็กในตลาดเอเชีย

ภาพรวมราคาเหล็กในเอเชีย ในช่วงสัปดาห์สุดท้ายของเดือนเมษายน 2565 กลุ่มผลิตภัณฑ์เหล็กทรงแบน ราคาเหล็กแผ่นหนา (Slab) และเหล็กแผ่นรีดเย็น (CRC) ปรับขึ้น จากช่วงเดียวกันของเดือนก่อน ร้อยละ 20 และร้อยละ 11.1 มีราคาเฉลี่ยอยู่ที่ประมาณ 930 ดอลลาร์สหรัฐฯ ต่อตัน และ 1,000 ดอลลาร์สหรัฐฯ ต่อตัน ตามลำดับ ด้านราคาเหล็กแผ่นรีดร้อน (HRC) ราคาปรับลดลง ร้อยละ 7 มีราคาเฉลี่ยอยู่ที่ประมาณ 806 ดอลลาร์สหรัฐฯ ต่อตัน

ราคาผลิตภัณฑ์เหล็กทรงยาวในตลาดเอเชีย ราคาผลิตภัณฑ์เหล็กส่วนใหญ่มีการปรับลงเมื่อเทียบกับช่วงเดียวกันของเดือนก่อนหน้า โดยราคาบิลเล็ต (Billet) ราคาเหล็กเส้น (Rebar) และเหล็กลวด (Wire rod) ปรับตัวลง ร้อยละ 8.7 ร้อยละ 3.9 และร้อยละ 3.5 เมื่อเทียบกับช่วงเดียวกันของเดือนก่อน มีราคาเฉลี่ยอยู่ที่ประมาณ 753 ดอลลาร์สหรัฐฯ ต่อตัน 820 ดอลลาร์สหรัฐฯ ต่อตัน และ 820 ดอลลาร์สหรัฐฯ ต่อตัน ตามลำดับ ขณะที่ราคา ราคาเหล็กเอชบีเอ็ม (H-beam) ราคาปรับขึ้นจากช่วงเดียวกันของเดือนก่อน มีราคาเฉลี่ยอยู่ที่ 1,000 ดอลลาร์สหรัฐฯ ต่อตัน

ความเคลื่อนไหววัตถุดิบในตลาดเอเชีย (East Asia Import) ในช่วงสัปดาห์สุดท้ายของเดือนเมษายน 2565 พบว่าราคาเศษเหล็ก (Scrap) และราคาสินแร่เหล็ก (Iron Ore) ปรับตัวขึ้น ร้อยละ 11.7 และร้อยละ 12.6 จากช่วงเดียวกันของเดือนก่อน มีราคาเฉลี่ยอยู่ที่ 645 ดอลลาร์สหรัฐฯ ต่อตัน และ 202 ดอลลาร์สหรัฐฯ ต่อตัน ตามลำดับ และราคาถ่านหินโค้ก (Hard Coking Coal) ปรับลง ร้อยละ 2.6 มีราคาเฉลี่ยอยู่ที่ 520 ดอลลาร์สหรัฐฯ ต่อตัน

กราฟแสดงราคาผลิตภัณฑ์เหล็กของเอเชียในช่วงสัปดาห์สุดท้ายของเดือนเมษายน 2565



ข้อมูลในรายงาน สิ่งพิมพ์ และเว็บไซต์ที่ได้อ้างอิงมาได้จากแหล่งข้อมูลที่เชื่อถือได้ อย่างไรก็ตาม สถาบันเหล็กและเหล็กกล้าแห่งประเทศไทยไม่รับประกันความถูกต้อง ครบถ้วนและพอเพียงของข้อมูลเหล่านี้ ความเห็นหรือการคาดการณ์ใดๆ ต่อเหตุการณ์ในอนาคตอาจแตกต่างจากเหตุการณ์ที่จะเกิดขึ้นจริง นอกจากนี้ สถาบันเหล็กและเหล็กกล้าแห่งประเทศไทยขอสงวนสิทธิในการเปลี่ยนแปลงและแก้ไขข้อมูล รวมถึงความเห็นและการประมาณการใดๆ โดยไม่ต้องแจ้งล่วงหน้า

รายงานสถานการณ์อุตสาหกรรมเหล็ก เดือนมีนาคม ปี พ.ศ. 2565

สรุปสถานการณ์อุตสาหกรรมเหล็กโลก

- การผลิตเหล็กดิบของโลก
- ราคาผลิตภัณฑ์เหล็กของจีน
- ราคาผลิตภัณฑ์เหล็กในตลาดเอเชีย

สรุปสถานการณ์อุตสาหกรรมเหล็กไทย

- สถานการณ์การผลิตเหล็กของไทย
- การบริโภคเหล็กสำเร็จรูปของไทย
- การนำเข้าผลิตภัณฑ์เหล็ก
- การส่งออกผลิตภัณฑ์เหล็ก



สรุปสถานการณ์อุตสาหกรรมเหล็กไทย



สถานการณ์การผลิตเหล็กของไทย

การผลิตเหล็กของไทยเดือนมีนาคม 2565 ยอดการผลิตเหล็กดิบรวมของไทย อยู่ที่ 519,970 ตัน ขยายตัว ร้อยละ 7.3 เมื่อเทียบกับช่วงเดียวกันของปีก่อน สำหรับยอดการผลิตเหล็กสำเร็จรูป (Finished steel) ของไทยเดือนมีนาคม พ.ศ. 2565 อยู่ที่ 713,070 ตัน ปรับตัวลดลง ร้อยละ 16.5 เมื่อเทียบกับช่วงเวลาเดียวกันของปีที่ผ่านมา จำแนกเป็นการผลิตเหล็กทรงยาว อยู่ที่ 480,341 ตัน ปรับตัวลง ร้อยละ 24.6 เมื่อเทียบกับช่วงเวลาเดียวกันของปีที่ผ่านมา โดยการผลิตเหล็กเส้นและเหล็กโครงสร้างรูปพรรณรีดร้อน (Bar & HR section) อยู่ที่ 376,075 ตัน ลดลง ร้อยละ 27.3 เมื่อเทียบกับช่วงเดียวกันของปีก่อน และการผลิตเหล็กหลอด (Wire rod) อยู่ที่ 104,266 ตัน ปรับตัวลดลง ร้อยละ 12.7 เมื่อเทียบกับช่วงเดียวกันของปีก่อน

การผลิตเหล็กทรงแบนในเดือนมีนาคม 2565 อยู่ที่ 232,729 ตัน ขยายตัว ร้อยละ 7.1 เมื่อเทียบกับช่วงเวลาเดียวกันของปีที่ผ่านมา การผลิตเหล็กแผ่นรีดร้อน (HR coil/sheet) อยู่ที่ 220,231 ตัน ขยายตัวขึ้น ร้อยละ 8.7 เมื่อเทียบกับช่วงเวลาเดียวกันของปีที่ผ่านมา ในขณะที่การผลิต เหล็กแผ่นรีดเย็น (CR sheet) และเหล็กแผ่นเคลือบสังกะสี (Galvanized) อยู่ที่ 200,591 ตัน และ 90,016 ตัน ปรับลดลง ร้อยละ 8.3 และร้อยละ 7.9 เมื่อเทียบกับช่วงเวลาเดียวกันของปีที่ผ่านมา ตามลำดับ



ยอดการบริโภคเหล็กสำเร็จรูปของไทย

การบริโภคเหล็กสำเร็จรูป (Finished steel) ของไทย เดือนมีนาคม 2565 อยู่ที่ 1.5 ล้านตัน ปรับตัวลง ร้อยละ 23.1 เมื่อเทียบกับช่วงเวลาเดียวกันของปีที่ผ่านมา จำแนกเป็นการบริโภคผลิตภัณฑ์เหล็กทรงยาว 579,799 ตัน ลดลง ร้อยละ 32.6 เมื่อเทียบกับช่วงเวลาเดียวกันของปีก่อน โดยการบริโภคเหล็กเส้นและเหล็กโครงสร้างรูปพรรณรีดร้อน (Bar & HR section) ลดลง ร้อยละ 31.7 เมื่อเทียบกับช่วงเดียวกันของปีก่อน มีปริมาณการบริโภคอยู่ที่ 382,140 ตัน และการบริโภคเหล็กหลอด (Wire rod) มีปริมาณอยู่ที่ 155,650 ตัน ปรับลดลง ร้อยละ 42.3 เมื่อเทียบกับช่วงเดียวกันของปีก่อน

การบริโภคผลิตภัณฑ์เหล็กทรงแบน ในเดือนมีนาคม 2565 อยู่ที่ประมาณ 919,972 ตัน หดตัวลง ร้อยละ 15.6 เมื่อเทียบกับช่วงเวลาเดียวกันของปีก่อน การบริโภคเหล็กแผ่นรีดร้อน (HR coil/sheet) เหล็กแผ่นรีดเย็น (CR sheet) และเหล็กแผ่นเคลือบสังกะสี (Galvanized sheet) หดตัว ร้อยละ 14.3 ร้อยละ 15.8 และร้อยละ 15.6 เมื่อเทียบกับช่วงเวลาเดียวกันของปีก่อน มีปริมาณการบริโภคอยู่ที่ 521,332 ตัน 324,279 ตัน และ 218,247 ตัน ตามลำดับ

Source: ISIT Analysis

ข้อมูลในรายงาน สิ่งพิมพ์ และเว็บไซต์ที่ได้จัดทำขึ้นมาจากแหล่งข้อมูลที่เชื่อถือได้ อย่างไรก็ตาม สถาบันเหล็กและเหล็กกล้าแห่งประเทศไทยไม่รับประกันความถูกต้อง ครบถ้วนและพอเพียงของข้อมูลเหล่านี้ ความเห็นหรือการคาดการณ์ใดๆ ต่อเหตุการณ์ในอนาคตอาจแตกต่างจากเหตุการณ์ที่จะเกิดขึ้นจริง นอกจากนี้ สถาบันเหล็กและเหล็กกล้าแห่งประเทศไทยขอสงวนสิทธิ์ในการเปลี่ยนแปลงและแก้ไขข้อมูล รวมถึงความเห็นและการประมาณการใดๆ โดยไม่ต้องแจ้งล่วงหน้า

สรุปสถานการณ์อุตสาหกรรมเหล็กไทย



การนำเข้าผลิตภัณฑ์เหล็ก

การนำเข้าผลิตภัณฑ์เหล็กทั้งหมดของไทย เดือนมีนาคม พ.ศ. 2565 อยู่ที่ 1.35 ล้านตัน หดตัวลง ร้อยละ 24.9 เมื่อเทียบกับช่วงเวลาเดียวกันของปีที่ผ่านมา จำแนกเป็น

(1) การนำเข้าวัตถุดิบ (Raw Material) 177,873 ตัน ขยายตัวขึ้น ร้อยละ 22.7 เมื่อเทียบกับช่วงเวลาเดียวกันของปีก่อน

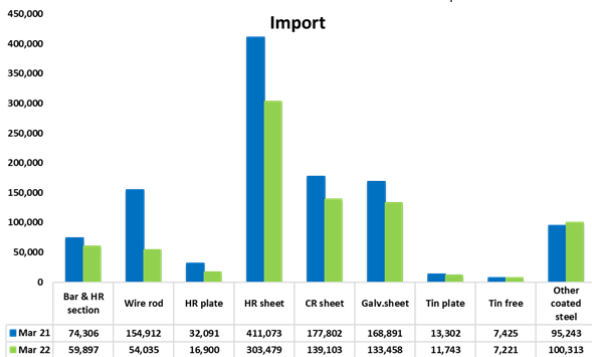
(2) การนำเข้าผลิตภัณฑ์เหล็กกึ่งสำเร็จรูป (Semi - Finished Steel) อยู่ที่ 276,543 ตัน หดตัว ร้อยละ 37.5 เมื่อเทียบกับช่วงเวลาเดียวกันของปีก่อน

(3) การนำเข้าผลิตภัณฑ์เหล็กสำเร็จรูป (Finished Steel) อยู่ที่ 894,969 ตัน หดตัว ร้อยละ 26 เมื่อเทียบกับช่วงเวลาเดียวกันของปีก่อน

การนำเข้าผลิตภัณฑ์เหล็กทรงยาว อยู่ที่ 166,311 ตัน หดตัว ร้อยละ 41.7 เมื่อเทียบกับช่วงเวลาเดียวกันของปีที่ผ่านมา โดยการนำเข้าเหล็กเส้นและเหล็กโครงสร้างรูปพรรณรีดร้อน (Bar & HR section) อยู่ที่ 59,897 ตัน หดตัว ร้อยละ 19.4 เมื่อเทียบกับช่วงเวลาเดียวกันของปีที่ผ่านมา และการนำเข้าเหล็กลวด (Wire rod) อยู่ที่ 54,035 ตัน ลดลง ร้อยละ 65.1 เมื่อเทียบกับช่วงเวลาเดียวกันของปีที่ผ่านมา

การนำเข้าผลิตภัณฑ์เหล็กทรงแบน อยู่ที่ 728,658 ตัน ลดลง ร้อยละ 21.2 เมื่อเทียบกับช่วงเวลาเดียวกันของปีก่อน โดยการนำเข้าเหล็กแผ่นรีดร้อน (HR coil/sheet) เหล็กแผ่นรีดเย็น (CR sheet) และเหล็กแผ่นเคลือบสังกะสี (Galvanized sheet) หดตัว ร้อยละ 26.2 ร้อยละ 21.8 และร้อยละ 21 เมื่อเทียบกับช่วงเดียวกันของปีที่ผ่านมา มีปริมาณนำเข้าอยู่ที่ 303,479 ตัน 139,103 ตัน และ 133,458 ตัน ตามลำดับ

ผลิตภัณฑ์ที่มีการนำเข้ามากที่สุด ได้แก่ เหล็กแผ่นรีดร้อนชนิดม้วน/แผ่น (HR coil/sheet) เหล็กแผ่นรีดเย็น (CR sheet) และเหล็กแผ่นเคลือบสังกะสี (Galvanized sheet) โดยในเดือนนี้มีปริมาณการนำเข้าลดลงในเกือบทุกกลุ่มผลิตภัณฑ์ตามความต้องการของอุตสาหกรรมต่อเนื่องในประเทศที่ชะลอตัวลงจากราคาของผลิตภัณฑ์เหล็กและต้นทุนด้านต่างๆที่ปรับตัวสูงขึ้น



Unit '000 tonne	March		% Y-o-Y
	2021	2022	
Raw Material	145	178	↑ 22.7%
Semi-Finished Steel Product	442	277	↓ -37.5%
Finished Steel Product	1,210	895	↓ -26.0%
Total Steel Product	1,797	1,349	↓ -24.9%

Source: Customs and ISIT Analysis

สรุปสถานการณ์อุตสาหกรรมเหล็กไทย



การส่งออกผลิตภัณฑ์เหล็ก

การส่งออกผลิตภัณฑ์เหล็กทั้งหมดของไทย เดือนมีนาคม 2565 อยู่ที่ 155,775 ตัน ปรับลดลง ร้อยละ 8 เมื่อเทียบกับช่วงเวลาเดียวกันของปีก่อน จำแนกเป็น

(1) การส่งออกวัตถุดิบ (Raw Material) อยู่ที่ 37,237 ตัน ลดลง ร้อยละ 17.3 เมื่อเทียบกับช่วงเวลาเดียวกันกับปีก่อน

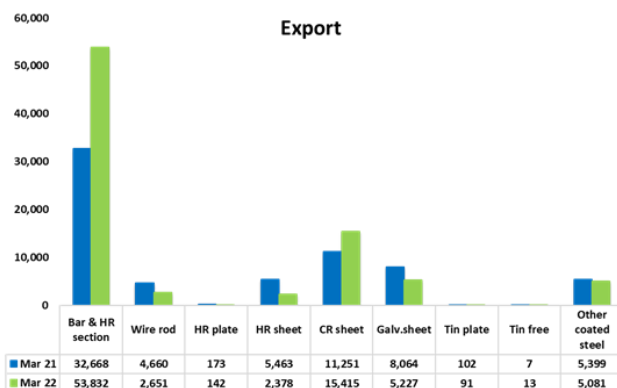
(2) การส่งออกผลิตภัณฑ์เหล็กกึ่งสำเร็จรูป (Semi - Finished Steel) อยู่ที่ 10,270 ตัน ปรับขึ้น ร้อยละ 1.6 เมื่อเทียบกับช่วงเวลาเดียวกันของปีก่อน

(3) การส่งออกผลิตภัณฑ์เหล็กสำเร็จรูป (Finished Steel Product) อยู่ที่ 108,268 ตัน หดตัวร้อยละ 5.2 เมื่อเทียบกับช่วงเวลาเดียวกันของปีก่อน

การส่งออกผลิตภัณฑ์ทรงยาวอยู่ที่ 66,853 ตัน ขยายตัว ร้อยละ 7.7 เมื่อเทียบกับช่วงเวลาเดียวกันของปีที่ผ่านมา โดยการส่งออกเหล็กเส้นและเหล็กโครงสร้างรูปพรรณรีดร้อน (Bar & HR section) อยู่ที่ 53,832 ตัน ขยายตัว ร้อยละ 64.8 เมื่อเทียบกับช่วงเวลาเดียวกันของปีที่ผ่านมา และการส่งออกเหล็กหลอด (Wire rod) อยู่ที่ 2,651 ตัน ลดลง ร้อยละ 43.1 เมื่อเทียบกับช่วงเวลาเดียวกันของปีที่ผ่านมา

การส่งออกผลิตภัณฑ์เหล็กทรงแบน อยู่ที่ 41,415 ตัน ลดลง ร้อยละ 20.6 เมื่อเทียบกับช่วงเวลาเดียวกันของปีที่ผ่านมา การส่งออกเหล็กแผ่นรีดเย็น (CR sheet) ขยายตัว ร้อยละ 37 เมื่อเทียบกับช่วงเวลาเดียวกันของปีที่ผ่านมา มีปริมาณอยู่ที่ 15,415 ตัน ด้านการส่งออกเหล็กแผ่นรีดร้อน (HR sheet) และ เหล็กแผ่นเคลือบสังกะสี (Galvanized sheet) หดตัวลง ร้อยละ 56.5 ร้อยละ 35.2 เมื่อเทียบกับช่วงเวลาเดียวกันของปีที่ผ่านมา มีปริมาณอยู่ที่ 2,378 ตัน และ 5,227 ตัน ตามลำดับ

โดยผลิตภัณฑ์ที่มีการส่งออกมากที่สุด ได้แก่ เหล็กเส้นและโครงสร้างรูปพรรณรีดร้อน (Bar & HR Section) เหล็กแผ่นรีดเย็น (CR sheet) และ ท่อเหล็กเชื่อมตะเข็บ (Welded pipe)



Unit '000 tonne	March		% Y-o-Y
	2021	2022	
Raw Material	45	37	↓ -17.3%
Semi-Finished Steel Product	10	10	↑ 1.6%
Finished Steel Product	114	108	↓ -5.2%
Total Steel Product	169	156	↓ -8.0%

Source: Customs and ISIT Analysis

สรุปสถานการณ์อุตสาหกรรมเหล็กไทย

Total Apparent Finished Steel Consumption (unit in tonne)

Mar 22		Production	%y-o-y change	Import	%y-o-y change	Export	%y-o-y change	Consumption	%y-o-y change			
Total Apparent Finished Steel Consumption		713,070	-16.5%	894,969	-26.0%	108,268	-5.2%	1,499,771	-23.1%			
Long Product Finished Steel Consumption		480,341	-24.6%	166,311	-41.7%	66,853	7.7%	579,799	-32.6%			
Long Product	Bar	Carbon steel	376,075	-27.3%	24,237	-15.7%	7,175	-3.9%	382,140	-31.7%		
		Stainless steel			240	-18.4%	77	67.4%				
		Alloy steel			26,815	-29.1%	1,854	71.7%				
	HR section	Carbon steel			8,546	14.8%	44,723	85.8%				
		Stainless steel			56	-	3	-				
		Alloy steel			3	-84.2%	-	-				
	Wire rod	Carbon steel	104,266	-12.7%	37,507	-43.3%	2,495	-44.6%			155,650	-42.3%
		Stainless steel			4,751	6.1%	-	-100.0%				
		Alloy steel			11,777	-86.0%	156	2.0%				
	Cold-drawn bar				6,914	-6.3%	1,418	0.8%				
Steel wire				20,813	-17.8%	7,868	-62.5%					
Seamless pipe				24,652	5.0%	1,084	-53.7%					
Flat Product Finished Steel Consumption		232,729	7.1%	728,658	-21.2%	41,415	-20.6%	919,972	-15.6%			
Flat Product	HR plate	Carbon steel	12,498	-15.1%	13,006	-48.5%	22	4.8%	29,256	-37.3%		
		Stainless steel			865	-21.3%	42	-50.6%				
		Alloy steel			3,029	-47.2%	78	16.4%				
	HR coil/sheet	Carbon steel	220,231	8.7%	123,835	-3.4%	385	-90.6%	521,332	-14.3%		
		Carbon steel P&O			60,999	-42.4%	1	-96.6%				
		Stainless steel			28,811	-5.7%	1,986	53.4%				
		Alloy steel			89,834	-38.6%	6	-79.3%				
	CR sheet	Carbon steel	200,591	-8.3%	87,910	-22.8%	7,444	109.7%	324,279	-15.8%		
		Stainless steel			16,911	5.3%	7,504	0.9%				
		Alloy steel			34,282	-28.5%	467	78.2%				
	Coated	Galv.sheet (HDG)	90,016	-7.9%	128,000	-15.0%	4,565	-38.1%	218,247	-15.6%		
		Galv.sheet (EG)			5,458	-70.1%	662	-4.7%				
		Tin plate	13,323	0.1%	11,743	-11.7%	91	-10.8%			24,975	-5.8%
		Tin free	12,768	-13.3%	7,221	-2.7%	13	85.7%			19,976	-9.8%
		Other coated steel	38,430	-11.8%	100,313	5.3%	5,081	-5.9%			133,662	0.2%
Cold-formed section				868	-23.0%	502	2.7%					
Welded pipe				15,573	-10.1%	12,566	-40.7%					

Remark : Apparent Steel Production accounted only hot-rolled steel product
 Remark : highlighted figures are estimated.

Total Apparent crude Steel Consumption (unit in tonne)

Mar 22		Production	%y-o-y change	Import	%y-o-y change	Export	%y-o-y change	Consumption	y-o-y change
Apparent Crude Steel Consumption		519,970	7.3%	276,623	-37.5%	10,270	1.6%	786,323	-14.2%
Ingot	Carbon Steel			61	1,425.0%	0	-		
	Stainless steel			19	-5.0%	0	-		
	Alloy steel			-	-	0	-		
Semi Product	Billet	519,970	7.3%	100,242	-48.0%	9,976	-	786,243	-14.3%
	Slab			143,841	35.7%	28	-15.2%		
	Billet/Slab C >= 0.25%			29,031	-67.1%	33	-99.7%		
	Other Semi			3,429	-93.8%	233	6.9%		

Source: ISIT Analysis

ข้อมูลในรายงาน สิ่งพิมพ์ และเว็บไซต์ที่ได้จัดทำขึ้นมาจากแหล่งข้อมูลที่เชื่อถือได้ อย่างไรก็ตาม สถาบันเหล็กและเหล็กกล้าแห่งประเทศไทยไม่รับประกันความถูกต้อง ครบถ้วนและพอเพียงของข้อมูลเหล่านี้ ความเห็นหรือการคาดการณ์ใดๆ ต่อเหตุการณ์ในอนาคตอาจแตกต่างจากเหตุการณ์ที่จะเกิดขึ้นจริง นอกจากนี้ สถาบันเหล็กและเหล็กกล้าแห่งประเทศไทยขอสงวนสิทธิในการเปลี่ยนแปลงและแก้ไขข้อมูล รวมถึงความเห็นและการประมาณการใดๆ โดยไม่ต้องแจ้งล่วงหน้า



ศูนย์ข้อมูลเชิงลึก อุตสาหกรรมเหล็กไทย

คำจำกัดความรับผิดชอบ

ข้อมูลในรายงาน สิ่งพิมพ์ และเว็บไซต์ที่ได้จัดทำขึ้นมาจากแหล่งข้อมูลที่เชื่อถือได้ อย่างไรก็ตาม สถาบันเหล็กและเหล็กกล้าแห่งประเทศไทยไม่รับประกันความถูกต้อง ครบถ้วนและพอเพียงของข้อมูลเหล่านี้ ความเห็นหรือการคาดการณ์ใดๆ ต่อเหตุการณ์ในอนาคตอาจแตกต่างจากเหตุการณ์ที่จะเกิดขึ้นจริง นอกจากนี้สถาบันเหล็กและเหล็กกล้าแห่งประเทศไทยขอสงวนสิทธิ์ในการเปลี่ยนแปลงและแก้ไขข้อมูล รวมถึงความเห็นและการประมาณการใดๆ โดยไม่ต้องแจ้งล่วงหน้า

Disclaimer

The information in the above report, publication and website has been obtained from sources believed to be reliable. However, Iron & Steel Institute of Thailand does not guarantee the accuracy, adequacy or completeness of the information. Any opinions or forecasts regarding future events may differ from actual events or results. In addition, Iron & Steel Institute of Thailand reserves the right to make changes and corrections to the information, including any opinions or forecasts, at any time without notice.

ติดตามข้อมูลอุตสาหกรรมเหล็กเพิ่มเติมได้ที่



สถาบันเหล็กและเหล็กกล้าแห่งประเทศไทย
IRON AND STEEL INSTITUTE OF THAILAND

<https://www.isit.or.th>



ศูนย์ข้อมูลเชิงลึกอุตสาหกรรมเหล็กไทย
IRON & STEEL INTELLIGENCE UNIT

<https://www.iiu.isit.or.th>



ISIT.Thailand



ข้อมูลในรายงาน สิ่งพิมพ์ และเว็บไซต์ที่ได้จัดทำขึ้นมาจากแหล่งข้อมูลที่เชื่อถือได้ อย่างไรก็ตาม สถาบันเหล็กและเหล็กกล้าแห่งประเทศไทยไม่รับประกันความถูกต้อง ครบถ้วนและพอเพียงของข้อมูลเหล่านี้ ความเห็นหรือการคาดการณ์ใดๆ ต่อเหตุการณ์ในอนาคตอาจแตกต่างจากเหตุการณ์ที่จะเกิดขึ้นจริง นอกจากนี้สถาบันเหล็กและเหล็กกล้าแห่งประเทศไทยขอสงวนสิทธิ์ในการเปลี่ยนแปลงและแก้ไขข้อมูล รวมถึงความเห็นและการประมาณการใดๆ โดยไม่ต้องแจ้งล่วงหน้า